

DJI MAVIC 3. Інструкція з використання

Дрони на війні — це очі наших військових. Сьогодні українська розвідка не може працювати без цих пташок. За допомогою дронів наші воїни прицільно знищують склади, скупчення техніки й особовий склад ворога.

DJI Mavic 3 — це передовий квадрокоптер із багатьма функціями та характеристиками, що дають змогу знімати високоякісні зображення та відео з повітря. Сьогодні він вважається одним із найпопулярніших і передових квадрокоптерів на ринку.

Як DJI Mavic 3 може допомогти у війні?

Ця крихітка може бути корисною на війні з кількох причин:

Розвідка — квадрокоптер можна використовувати для отримання інформації про територію ворога та розташування військових позицій. Mavic 3 обладнаний камерою з високою роздільною здатністю, що дає змогу отримувати детальну інформацію про ворожі об'єкти та позиції.

Підтримка бойових дій — DJI Mavic 3 можна використовувати для підтримки бойових дій, забезпечуючи зв'язок між військовими підрозділами. Крім того, він може надсилати важливу інформацію військовим.

Виявлення ворожих об'єктів — квадрокоптер можна використовувати для виявлення ворожих об'єктів: танків, броньованих транспортних засобів та іншої важкої техніки, яку ворог може підступно ховати в лісі чи інших місцях.

Знищення ворожих цілей — завдяки камерам, DJI Mavic 3 можна використовувати для наведення ракет чи артилерії на ворожі позиції та цілі.

Під час російсько-української війни цивільні дрони DJI Mavic стали одними з найпоширеніших засобів розвідки для військових потреб. Дрони використовувалися для:

- розвідування території;
- корегування роботи артилерії;
- скидання саморобних боєприпасів (типу ВОГ-25) на ворожі позиції та техніку противника.

DJI MAVIC 3

ІНСТРУКЦІЯ З ВИКОРИСТАННЯ



Видавництво
«СВАРОГ»
Київ – 2023

DJI MAVIC 3. Інструкція з використання. — Київ: Вид. Дім «СВАРОГ»,
Д 40 2023. — 100 с.

ISBN 978-611-01-2953-4

Дрони на війні — це очі наших військових. Сьогодні українська розвідка не може працювати без цих пташок. За допомогою дронів наші воїни прицільно знищують склади, скупчення техніки й особовий склад ворога.

DJI Mavic 3 — це передовий квадрокоптер із багатьма функціями та характеристиками, що дають змогу знімати високоякісні зображення та відео з повітря. Сьогодні він вважається одним із найпопулярніших і передових квадрокоптерів на ринку.

Як DJI Mavic 3 може допомогти у війні

Ця крихітка може бути корисною на війні з кількох причин:

Розвідка — квадрокоптер можна використовувати для отримання інформації про територію ворога та розташування військових позицій. Mavic 3 обладнаний камерою з високою роздільною здатністю, що дає змогу отримувати детальну інформацію про ворожі об'єкти та позиції.

Підтримка бойових дій — DJI Mavic 3 можна використовувати для підтримки бойових дій, забезпечуючи зв'язок між військовими підрозділами. Крім того, він може надсилати важливу інформацію військовим.

Виявлення ворожих об'єктів — квадрокоптер можна використовувати для виявлення ворожих об'єктів: танків, броньованих транспортних засобів та іншої важкої техніки, яку ворог може підступно ховати в лісі чи інших місцях.

Знищення ворожих цілей — завдяки камерам, DJI Mavic 3 можна використовувати для наведення ракет чи артилерії на ворожі позиції та цілі.

Під час російсько-української війни цивільні дрони DJI Mavic стали одними з найпоширеніших засобів розвідки для військових потреб. Дрони використовувалися для:

- розвідування території;
- корегування роботи артилерії;
- скидання саморобних боєприпасів (типу ВОГ-25) на ворожі позиції та техніку противника.

ISBN 978-611-01-2953-4

Використання цього посібника

Легенда



Попередження



Важливо



Підказки та поради



Посилання

Прочитайте перед першим польотом

Перед використанням DJI MAVIC 3 прочитайте наступні документи:

1. Правила безпеки
2. Посібник з швидкого запуску
3. Посібник користувача

Рекомендуємо переглянути всі навчальні відео на офіційному сайті DJI та ознайомитися з правилами техніки безпеки перед першим використанням. Підготуйтеся до польоту

Відеоуроки

Перейдіть за адресою нижче або відскануйте QR-код, щоб переглянути навчальні відео про DJI Mavic 3, які демонструють, як безпечно використовувати Mavic 3

MAVIC 3



<https://s.dji.com/ZGppL5>

MAVIC 3 CINE



<https://s.dji.com/ZGppL4>

Завантажте додаток DJI Fly

Обов'язково використовуйте DJI Fly під час польоту. Відскануйте QR-код вище, щоб завантажити останню версію.



- DJI Mavic 3 Cine включає в себе пульт дистанційного керування DJI RC Pro, на якому вже встановлено додаток DJI Fly. встановлений додаток DJI Fly. DJI Mavic 3 включає в себе пульт дистанційного керування DJI RC-N1, і користувачі повинні завантажити DJI Fly на свій мобільний пристрій.
- Версія DJI Fly для Android сумісна з Android v6.0 і новішими версіями. Версія DJI Fly для iOS сумісна з iOS v11.0 і новіших версій.

*Для підвищення безпеки польоти обмежуються висотою 98,4 футів (30 м) і радіусом дії 164 фути (50 м), якщо під час польоту ви не під'єднані або не ввійшли в застосунок. Це стосується DJI Fly і всіх додатків, сумісних з літальними апаратами DJI.

Завантажити DJI Assistant 2 (серія Consumer Drones)

Завантажте DJI Assistant 2 (серія Consumer Drones) за посиланням <http://www.dji.com/mavic-3/downloads>.



- Робоча температура цього виробу становить від -10° до 40° C. Вона не відповідає стандартній робочій температурі для військового застосування (від -55° до 125° C), яка необхідна, щоб витримувати більшу мінливості навколишнього середовища. Експлуатуйте виріб належним чином і лише в тих сферах застосування, де він відповідає вимоги до діапазону робочих температур для даного класу

Профіль продукту

Вступ

DJI Mavic 3 оснащений інфрачервоною сенсорною системою, а також системами огляду вперед, назад, вгору, вбік і вниз, що дозволяє йому зависати і літати як у приміщенні, так і на відкритому повітрі, а також автоматично повертатися додому, уникаючи перешкод у всіх напрямках. Максимальна швидкість польоту – 47 миль/год (75,6 км/год), а максимальний час польоту – 46 хвилин.

DJI Mavic 3 Cine поставляється з пультом дистанційного керування DJI RC Pro, який має вбудований 5,5-дюймовий модуль високої яскравості 1000 кд/м² з роздільною здатністю 1920x1080 пікселів. Користувачі можуть підключатися до інтернету через Wi-Fi а операційна система Android включає Bluetooth і GNSS. DJI RC Pro поставляється з широким різноманітними елементами керування літальним апаратом і стабілізованим підвісом, а також кнопками, що налаштовуються, і має максимальний час роботи – 3 години. DJI Mavic 3 поставляється з пультом дистанційного керування RC-N1, який відображає відео з літального апарату в DJI-Fly на мобільний пристрій.

Літальним апаратом і камерою легко керувати за допомогою кнопок на борту, а час роботи пульта дистанційного керування становить 6 годин.

Основні характеристики

Підвіс і камера: DJI Mavic 3 використовує 4/3-дюймову CMOS-матрицю Hasselblad L2D-20c, здатну знімати фотографії з роздільною здатністю 20 Мп та відео 5.1K 50 к/с/DCI 4K 120 к/с Apple ProRes 422 HQ* і H.264/H.265. Камера має регульовану діафрагму від f/2.8 до f/11, динамічний діапазон 12,8 ступенів і

підтримує 10-бітне відео у форматі D-Log. Телекамера дозволяє знімати з 28- кратним зумом у режимі Explore.

Передача відео: Завдяки чотирьом вбудованим антенам і технології DJI для передачі відео на великі відстані O3+, DJI Mavic 3 забезпечує максимальну дальність передачі до 15 км і якість відео до 1080p 60 кадрів в секунду з дрона в додаток DJI Fly. Пульт дистанційного керування працює на частотах 2,4 і 5,8 ГГц і здатний автоматично вибирати найкращий канал передачі.

Інтелектуальні режими польоту: Користувач може зосередитися на керуванні літальним апаратом, в той час як вдосконалена система допомоги пілоту 5.0 (APAS 5.0) допомагає пристрою уникати перешкод у всіх напрямках.

*Тільки коптер DJI Mavic 3 Cine постачається з вбудованим твердотільним накопичувачем ємністю 1 ТБ, який підтримує запис і зберігання відео у форматі Apple ProRes 422 HQ. В іншому, можливості та функції, описані в цьому посібнику користувача, стосуються як літального апарата DJI Mavic 3, так і DJI Mavic 3 Cine.



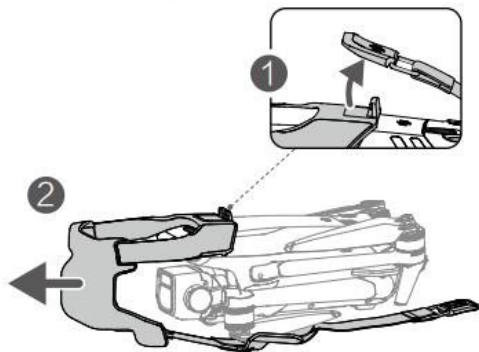
- Максимальний час польоту тестувався в умовах безвітряної погоди при постійній швидкості польоту 32,4 км/год. Максимальна швидкість польоту була протестована на висоті рівня моря без вітру. Зверніть увагу, що в Європейському Союзі (ЄС) максимальна швидкість польоту обмежена до 68,4 км/год. Ці значення наведено лише для довідки.
- Пульт дистанційного керування досягає максимальної сили передачі сигналу (FCC) на відкритій місцевості без електромагнітних перешкод на висоті близько 120 м. Максимальна дальність передачі означає максимальну відстань, на яку дрон все ще може надсилати та приймати передачі. Вона не стосується максимальної відстані, на яку дрон може пролетіти за один політ. Максимальний час роботи було протестовано в лабораторних умовах і без заряджання мобільного пристрою. Ці значення наведено лише для довідки.
- 5,8 ГГц не підтримується в деяких регіонах. Дотримуйтесь місцевих законів і правил

Перше використання

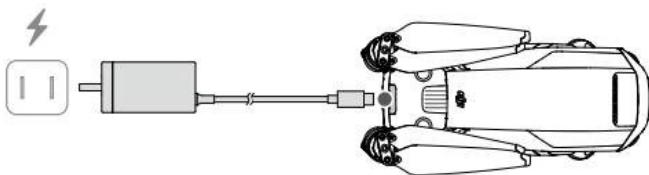
Перед пакуванням DJI Mavic 3 складається в складеному вигляді. Виконайте наведені нижче дії, щоб розкласти дрон і пульт дистанційного керування.

Підготовка літального апарату

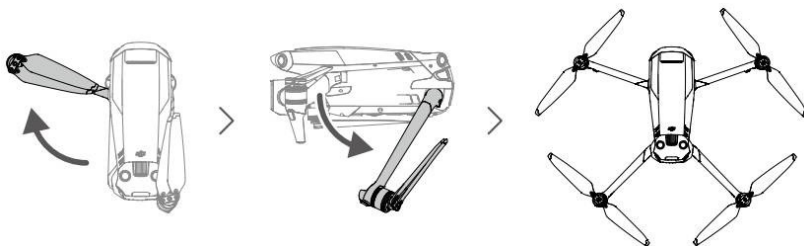
1. Зніміть кришку для зберігання.



2. Всі акумулятори Intelligent Flight Batteries перебувають у сплячому режимі перед доставкою для забезпечення безпеки. Щоб зарядити та активувати акумулятор, використовуйте зарядний пристрій, що входить до комплекту постачання, щоб зарядити та активувати його в перший раз. Повна зарядка акумулятора Intelligent Flight Battery займає приблизно 1 годину 36 хвилин.



3. Розкладіть передні лопаті, потім задні лопаті, а потім гвинтові лопаті

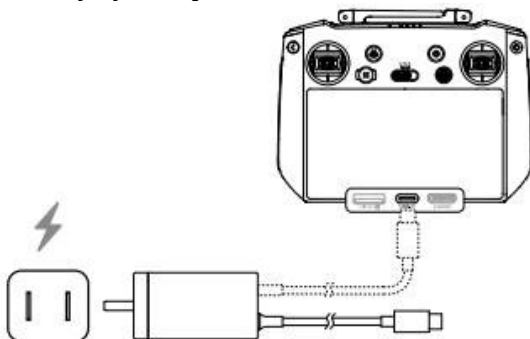


- Перед розкладанням задніх лопатей обов'язково розкладіть передні лопаті.
- Перед увімкненням літального апарата переконайтеся, що кришка для зберігання знята і всі кронштейни розкладені. В іншому випадку це може вплинути на самодіагностику дрона.
- Прикріпіть кришку для зберігання, коли дрон не використовується

Підготовка пульта дистанційного керування

Виконайте наведені нижче дії, щоб підготуватися до використання пульта дистанційного керування DJI RC Pro з DJI Mavic 3 Cine.

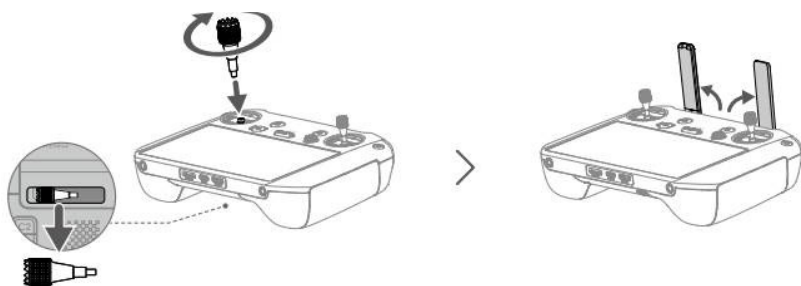
1. Зарядіть пульт дистанційного керування через порт USB-C за допомогою зарядного пристрою з комплекту постачання, щоб активувати акумулятор



2. Вийміть стіки керування зі слотів для зберігання на пульті дистанційного керування та прикрутіть їх на місце.

3. Розгорніть антени.

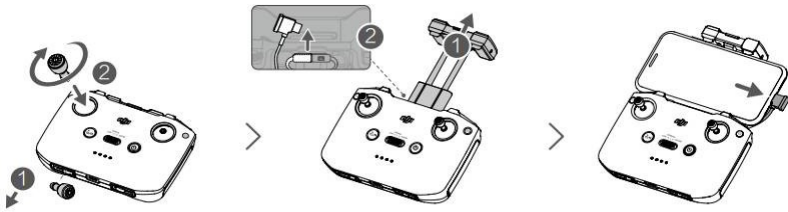
4. Перед першим використанням пульт дистанційного керування необхідно активувати, для цього потрібне підключення до Інтернету. Натисніть, а потім натисніть і утримуйте кнопку живлення, щоб увімкнути пульт дистанційного керування. Дотримуйтесь підказок на екрані, щоб активувати пульт дистанційного керування.



Виконайте наведені нижче дії, щоб підготувати пульт дистанційного керування DJI RC-N1 для DJI Mavic 3.

1. Вийміть стіки керування з гнізд для зберігання на пульті дистанційного керування та прикрутіть їх на місце.

2. Витягніть тримач для мобільного пристрою. Виберіть відповідний кабель пульта дистанційного керування залежно від типу мобільного пристрою. Кабель з роз'ємом Lightning, кабель Micro USB та кабель USB-C входять до комплекту поставки. Підключіть кінець кабелю зі значком телефону до вашого мобільного пристрою. Переконайтеся, що мобільний пристрій закріплено.



- Якщо під час використання мобільного пристрою Android з'являється запит на підключення USB, виберіть опцію тільки заряджання. В іншому випадку підключення може не відбутися.

Активація дрона DJI Mavic 3

Перед першим використанням DJI Mavic 3 потребує активації. Увімкнувши літальний апарат і пульт дистанційного керування, дотримуйтеся підказок на екрані, щоб активувати DJI Mavic 3 за допомогою DJI Fly. Для активації потрібне підключення до Інтернету.

Прив'язка дрона та пульта дистанційного керування

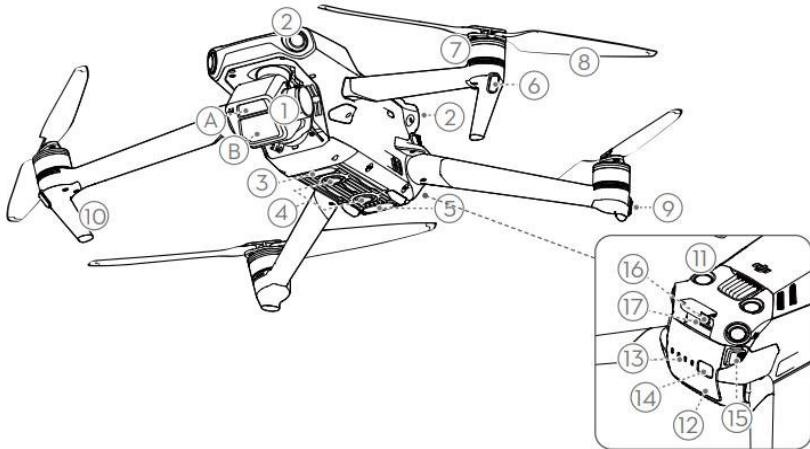
Рекомендується прив'язати дрон і пульт дистанційного керування, щоб забезпечити найкраще післяпродажне обслуговування. Дотримуйтеся підказок на екрані після активації, щоб прив'язати дрон і пульт дистанційного керування.

Оновлення прошивки

У DJI Fly з'явиться підказка, коли стане доступною нова прошивка. Рекомендується оновлювати прошивку щоразу, коли з'являється відповідний запит, щоб забезпечити найкращий користувацький досвід.

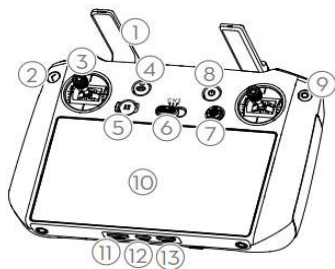
Схема

Літальний апарат



1. Підвіс і камера
- A. Телекамера
- B. Камера Hasselblad L2D-20c
2. Горизонтальна система направленої бачення
3. Допоміжний нижній ліхтар
4. Система кругового огляду
5. Інфрачервона сенсорна система
6. Передні світлодіоди
7. Двигуни
8. Пропелери
9. Індикатори стану літального апарату
10. Шасі (вбудовані антени)
11. Система висхідного бачення
12. Розумна польотна батарея
13. Індикатори рівня заряду батареї
14. Кнопка живлення
15. Застібки для батареї
16. Порт USB-C
17. Слот для карт пам'яті microSD

DJI RC Pro



1. Антени

Ретранслюють бездротові сигнали керування дроном та відео.

2. Кнопка "Назад"

Натисніть один раз, щоб повернутися на попередній екран. Натисніть двічі, щоб повернутися на головний екран.

3. Стики керування

Використовуйте стики керування для керування рухами літального апарату. Встановіть режим керування польотом в DJI Fly. Стики керування знімні, тому їх легко зберігати.

4. Кнопка повернення додому (RTH)

Натисніть і утримуйте, щоб ініціювати RTH. Натисніть ще раз, щоб скасувати RTH.

5. Кнопка призупинення польоту

Натисніть один раз, щоб змусити дрон загальмувати і зависнути на місці (тільки якщо доступні системи GNSS або Vision).

6. Перемикач режиму польоту

Перемикач між режимами Cine, Normal та Sport.

7. Кнопка 5D

Перегляньте функції кнопки 5D в DJI Fly, увійшовши в меню "Вид камери", "Налаштування", а потім "Керування".

8. Кнопка живлення

Натисніть один раз, щоб перевірити поточний рівень заряду акумулятора. Натисніть, а потім натисніть і утримуйте, щоб увімкнути або вимкнути пульт керування. Коли пульт

дистанційного керування увімкнено, натисніть один раз, щоб увімкнути або вимкнути щоб увімкнути або вимкнути сенсорний екран.

9. Кнопка підтвердження

Натисніть один раз, щоб підтвердити вибір. Кнопка не має функції під час використання DJI Fly.

10. **Сенсорний екран** Доторкніться до екрана, щоб керувати пультом дистанційного керування. Зверніть увагу, що сенсорний екран не є

водонепроникним. Працюйте з ним з обережністю.

11. Гніздо для карти пам'яті microSD

Використовуйте для вставлення карти пам'яті microSD.

12. Порт USB-C

Для заряджання.

13. Міні-порт HDMI

Для відеовиходу.

14. **Циферблат карданного важеля**

Керує нахилом камери.

15. Кнопка запису

Натисніть один раз, щоб почати або зупинити запис.

16. Індикатор стану

Показує стан пульта дистанційного керування.

17. Індикатори рівня заряду батареї

Відображають поточний рівень заряду батареї пульта дистанційного керування.

18. Кнопка фокусування/затвора

Натисніть кнопку наполовину, щоб увімкнути автофокус, і натисніть до кінця, щоб зробити фотографію.

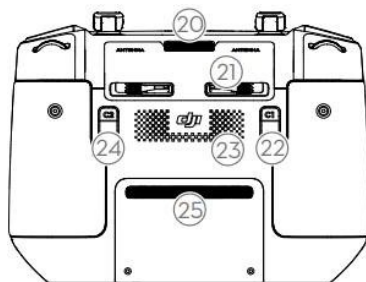
19. Диск керування камерою

Для керування зумом.

20. Вентиляційний отвір

Служить для відводу тепла. Не перекривайте вентиляційний отвір під час використання.

21. Гніздо для зберігання стиків керування



Для зберігання стіків керування.

22. Налаштовувана кнопка C1

Перемикання між повторним центруванням стабілізатора та спрямуванням стабілізатора вниз. Функцію можна налаштувати в DJI Fly.

23. Динамік

Виводить звук.

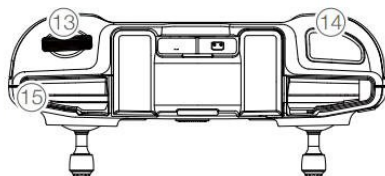
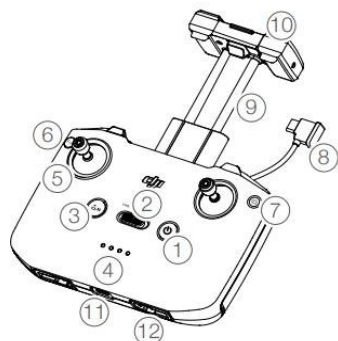
24. Налаштовувана кнопка C2

Натисніть один раз, щоб увімкнути або вимкнути допоміжне нижнє світло. Функцію можна налаштувати в DJI Fly.

25. Повітрозабірник

Використовується для відведення тепла. НЕ закривайте повітрозабірник під час використання

RC-N1



1. Кнопка живлення

Натисніть один раз, щоб перевірити поточний рівень заряду акумулятора. Натисніть один раз, потім ще раз і утримуйте, щоб увімкнути або вимкнути пульт дистанційного керування.

2. Перемикач режиму польоту

Перемикання між спортивним, звичайним та кінорежимом.

3. Кнопка призупинення польоту/повернення додому (RTH)

Натисніть один раз, щоб змусити дрон загальмувати і зависнути на місці (тільки якщо доступні системи GNSS або Vision). Натисніть і утримуйте кнопку, щоб ініціювати RTH. Натисніть ще раз, щоб скасувати RTH.

4. Індикатори рівня заряду батареї

Показує поточний рівень заряду батареї пульта дистанційного керування.

5. Стики керування

Використовуйте стики керування для керування рухами літального апарату. Встановіть режим керування польотом в DJI Fly. Стіки керування знімні, їх легко зберігати.

6. Кнопка, що налаштовується

Натисніть один раз, щоб увімкнути або вимкнути допоміжний нижній ліхтар. Натисніть двічі, щоб відцентрувати стабілізатор або нахилити його вниз (налаштування за замовчуванням). Кнопку можна налаштувати в DJI Fly

7. Перемикання фото/відео

Натисніть один раз, щоб переключитися між режимом фото та відео.

8. Кабель пульта дистанційного керування

Підключіться до мобільного пристрою для відеозв'язку за допомогою кабелю пульта дистанційного керування. Виберіть кабель відповідно до мобільного пристрою.

9. Тримач мобільного пристрою

Використовується для надійного кріплення мобільного пристрою до пульта дистанційного керування.

10. Антени

Ретранслюють бездротові сигнали керування літальним апаратом та відеосигнали.

11. Порт USB-C

Для заряджання та підключення пульта до комп'ютера.

12. Слот для зберігання стіків керування

Для зберігання стіків керування.

13. Диск керування підвісом

Керує нахилом камери. Натисніть і утримуйте настроювану кнопку, щоб використовувати диск керування для регулювання зуму в режимі дослідження.

14 Кнопка спуску затвора/запису

Натисніть один раз, щоб зробити фото, почати або зупинити запис.

15. Гніздо для мобільного пристрою

Використовується для кріплення мобільного пристрою.

Зміст

Використання цього посібника	3
Легенда	3
Прочитайте перед першим польотом	3
Відеоуроки	3
Завантажте додаток DJI Fly	4
Завантажити DJI Assistant 2 (серія Consumer Drones)	4
Профіль продукту	5
Вступ	5
Основні характеристики	5
Перше використання	7
Підготовка літального апарату	7
Підготовка пульта дистанційного керування	8
Активація дрона DJI Mavic 3	10
Прив'язка дрона та пульта дистанційного керування	10
Оновлення прошивки	10
Схема	11
Літальний апарат	11
DJI RC Pro	12
RC-N1	14
Літальний апарат	17
Режими польоту	17
Індикатори стану літального апарата	18
Повернення додому	20
Розумний (Smart) RTN	21
Розширений RTN	21
Поглиблена процедура RTN	21
RTN По-прямій лінії	23
Режим повернення на посадку за низького заряду акумулятора	24
Відмовостійкий RTN	25
Захист при посадці	27
Точна посадка	28
Системи сенсорів та інфрачервоного зондування	29
Дальність виявлення	29
Використання систем зовнішніх сенсорів	30
Розширені системи допомоги пілоту (APAS 5.0)	33

Бортовий самописець.....	34
Пропелери.....	34
Приєднання пропелерів.....	34
Від'єднання пропелерів.....	35
Розумна польотна батарея.....	36
Особливості акумулятора.....	36
Використання акумулятора.....	38
Перевірка рівня заряду акумулятора.....	38
Увімкнення/вимкнення живлення.....	39
Попередження про низьку температуру.....	39
Заряджання акумулятора.....	39
Використання зарядного модуля.....	40
Використання.....	40
Світлодіодний індикатор стану, опис індикатора.....	41
Механізми захисту акумулятора.....	43
Встановлення інтелектуальної польотної батареї.....	44
Виймання інтелектуальної польотної батареї.....	44
Підвіс і камера.....	45
Профіль стабілізатора.....	45
Режими роботи підвісу.....	45
Блокування осей підвісів стабілізатора.....	47
Профіль камери.....	48
Зберігання фото та відео.....	48
Пульт дистанційного керування.....	50
Пульт DJI RC Pro.....	50
Використання пульта дистанційного керування.....	51
Увімкнення/вимкнення живлення.....	51
Заряджання акумулятора.....	51
Керування підвісом стабілізатора та камерою.....	51
Керування дроном.....	52
Перемикач режиму польоту.....	54
Кнопка RTH (Повернення додому).....	54
Кнопки, що налаштовуються.....	54
Комбіновація кнопок.....	54
Опис індикаторів стану та рівня заряду батареї.....	55
Індикатори рівня заряду батареї.....	55
Попередження пульта дистанційного керування.....	56
Оптимальна зона передачі.....	56

Прив'язка пульта дистанційного керування	57
Робота з сенсорним екраном	58
Головна	58
Керування	58
Швидкі налаштування	59
Розширені функції	61
Калібрування компаса	61
Налаштування HDMI	61
Пульт RC-N1	61
Використання пульта дистанційного керування	63
Увімкнення/вимкнення живлення	63
Заряджання акумулятора	63
Керування карданним підвісом і камерою	63
Керування дроном	64
Перемикач режиму польоту	66
Кнопка призупинення польоту/кнопка повернення додому (RTH)	67
Кнопка, що налаштовується	67
Сигнал пульта дистанційного керування	67
Оптимальна зона передачі	68
Прив'язка пульта дистанційного керування	68
Додаток DJI Fly App	70
Головний екран	70
Місця польотів	70
Академія	70
Альбом	70
SkyPixel	71
Профіль	71
Огляд через камеру	71
Безпека	72
Управління	74
Камера	74
Передача	74
Про пристрій	75
Політ	78
Вимоги до середовища польоту	78
Обмеження польотів та географічні зони	79

Обмеження висоти та відстані польоту	79
GEO-зони	82
Предполітна підготовка.....	82
Автоматичний зліт/посадка.....	83
Запуск/зупинка двигунів	83
Тестування польоту.....	84
Додатки	86
Технічні характеристики.....	86
Оновлення застосунку	95
Використання DJI Fly.....	95
Використання DJI Assistant 2 (серія Consumer Drones).....	95
Інформація про післяпродажне обслуговування.....	96

ДОВІДКОВЕ ВИДАННЯ

DJI MAVIC 3

ІНСТРУКЦІЯ З ВИКОРИСТАННЯ

Підписано до друку 23.02.2023 р. Формат 60x84 1/16.
Друк цифровий. Папір офсетний. Гарнітура Times New Roman.
Ум. друк. арк. 6,25. Тираж 100 прим.

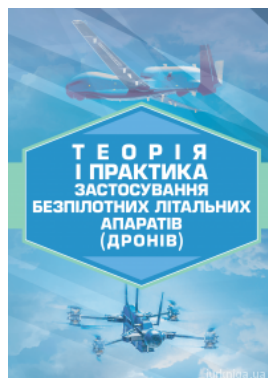
Видавничий дім «СВАРОГ»
вулиця Гната Юри, 9
м. Київ 02105

Свідоцтво про внесення суб'єкта видавничої справи до державного реєстру
видавців, виготівників і розповсюджувачів видавничої продукції
ДК № 2581 від 10.08.2006 р.

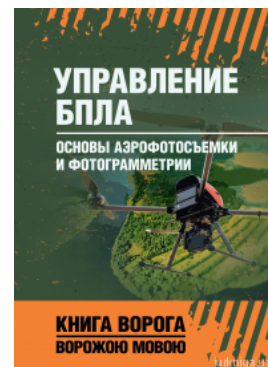
Книги, які можуть вас зацікавити



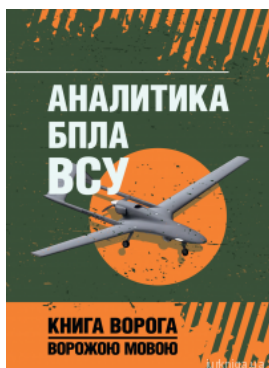
Організація противодействія малым БПЛА. Книга ворога ворожою мовою



Теорія і практика застосування безпілотнох літальних апаратів (дронів)



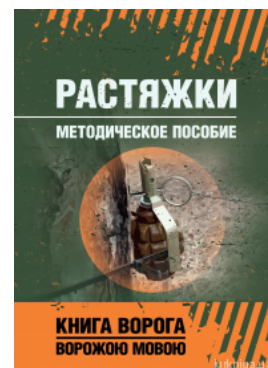
Управління БПЛА. Основи аерофотосъемки и фотограмметрії. Книга ворога ворожою мовою



Аналитика БПЛА ВСУ. Книга ворога ворожою мовою



Командиру підрозділу по застосуванню БпАК тактичного рівня (за досвідом проведення ООС (раніше АТО))



Растяжки. Методическое пособие. Книга ворога ворожою мовою

Перейти до галузі права
Військове право



[Перейти на сайт →](#)