

**Військові операції на  
урбанізованій місцевості  
(MOUT). Бойовий статут  
морської піхоти США (MCWP)**

Цей посібник містить настанови щодо організації, планування та проведення повного спектру військових операцій на урбанізованій місцевості. Ця публікація була підготовлена в першу чергу для командирів, штабів та підлеглих командирів до рівня відділення та вогневих груп. Вона написана з точки зору оперативно-тактичної групи морської піхоти «повітря-земля», з акцентом на наземному бойовому елементі як найбільш ймовірному елементі підтримки в цьому середовищі.

Посібник надає детальну інформацію, яка пояснює складність планування, підготовки та проведення бойових операцій невеликими підрозділами на урбанізованій місцевості. Він також надає історичну та екологічну інформацію, яка підтримує планування та підготовку до ведення бою в населених пунктах.



# ВІЙСЬКОВІ ОПЕРАЦІЇ НА УРБАНІЗОВАНІЙ МІСЦЕВОСТІ (MOUТ)



## Military Operations on Urban Terrain

Видавництво  
«К Н Т»  
Київ – 2023

УДК 35.355(351)

В 42

**Військові операції на урбанізованій місцевості (MOUT). Бойовий статут В 42 морської піхоти США (MCWP) 3-35.3.** — Київ: Вид. «КНТ», 2023. — 405 с.

**ISBN 978-966-370-887-4**

Цей посібник містить настанови щодо організації, планування та проведення повного спектру військових операцій на урбанізованій місцевості.

Ця публікація була підготовлена в першу чергу для командирів, штабів та підлеглих командирів до рівня відділення та вогневих груп. Вона написана з точки зору оперативного-тактичної групи морської піхоти «повітря-земля», з акцентом на наземному бойовому елементі як найбільш ймовірному елементі підтримки в цьому середовищі.

Посібник надає детальну інформацію, яка пояснює складність планування, підготовки та проведення бойових операцій невеликими підрозділами на урбанізованій місцевості. Він також надає історичну та екологічну інформацію, яка підтримує планування та підготовку до ведення бою в населених пунктах.

ISBN 978-966-370-887-4

© Видавництво «КНТ», 2023.

# ПЕРЕДМОВА

## 1. МЕТА

Бойовий статут морської піхоти (MCWP) 3-35.3 «Військові операції на урбанізованій місцевості» (MOUT) містить доктринальне керівництво і детальну інформацію про тактику, техніку і процедури, які повинні застосовуватися при проведенні MOUT оперативними силами.

## 2. СФЕРА ЗАСТОСУВАННЯ

Цей посібник містить настанови щодо організації, планування та проведення повного спектру військових операцій на урбанізованій місцевості. Ця публікація була підготовлена в першу чергу для командирів, штабів та підлеглих командирів до рівня відділення та вогневих груп. Вона написана з точки зору оперативної-тактичної групи морської піхоти «повітря-земля», з акцентом на наземному бойовому елементі як найбільш ймовірному елементі підтримки в цьому середовищі. Посібник надає детальну інформацію, яка пояснює складність планування, підготовки та проведення бойових операцій невеликими підрозділами на урбанізованій місцевості. Він також надає історичну та екологічну інформацію, яка підтримує планування та підготовку до ведення бою в населених пунктах.

## 3. СУПЕРСЕСІЯ

Оперативний посібник (ОН) 8-7, Військові операції на урбанізованій місцевості (MOUT).

# Частина 1

## СУЧАСНА ВІЙНА В МІСТАХ

«...існує велика ймовірність того, що в майбутньому національне командування знову залучатиме морських піхотинців до виконання завдань у міських районах».

*Концепція майбутніх військових операцій на урбанізованій місцевості*

**1001. Важливість міських територій.** Протягом всієї історії військові планувальники розглядали міста як центри тяжіння. Таким чином, на війні міста — це те, що потрібно або захищати, або загарбувати, залежно від точки зору (MCDP 1, «Ведення бойових дій»). Міста є центрами населення, транспортними вузлами, резиденціями уряду, джерелами багатства, центрами промисловості, інформаційними мережами та ключовими вузлами зв'язку всередині країни. Останні прогнози, що базуються на статистиці населення та світовій тенденції міграції з аграрних в індустріальні суспільства, передбачають, що до 2025 року 85 відсотків населення світу буде проживати в урбанізованих районах. Зі зростанням світової тенденції до урбанізації пропорційно зростатиме і військове значення міст.

Урбанізовані території самі по собі можуть стати важливим джерелом майбутніх конфліктів. Історично склалося так, що саме в містах зароджуються радикальні ідеї, дисиденти знаходять союзників, змішання народів спричиняє міжетнічні тертя, а незадоволені групи привертають увагу засобів масової інформації. Противники можуть зосередитися на захопленні радіо- і телевізійних станцій, намагаючись вплинути на громадську думку і досягти своїх політичних цілей. Наші політичні лідери можуть скористатися цим, щоб нейтралізувати або стабілізувати деякі вкрай нестабільні політичні ситуації, або надати допомогу союзникам, які потребують підтримки, розгорнувши американські війська в міському середовищі.

**1002. Роль морської піхоти в міській війні.** Як національні сили, що перебувають у стані готовності і розгортаються в складі експедиційних сил, Морська піхота повинна бути готова до ведення бойових дій на урбанізованій місцевості. За останні два десятиріччя в MOUT брали участь різні за розміром MAGTF — від MEF (Саудівська Аравія, «Щит пустелі»)/«Буря в пустелі»; Сомалі, «Відродити надію») до експедиційних підрозділів морської піхоти (MEU) (Бейрут, Ліван; Гренада, «Термінова лють»; Сомалі, «Східний вихід» і «Відродити надію»). Організація

завдань і загальновійськовий аспект MAGTF робить його добре пристосованим для ведення бойових дій на урбанізованій місцевості.

Результати географічних досліджень показують, що 60 відсотків політично важливих міських районів за межами території країн-членів Альянсу або колишнього Варшавського договору розташовані вздовж або в межах 25 миль від берегової лінії; 75 відсотків — в межах 150 миль; 87 відсотків — в межах 300 миль; 95 відсотків — в межах 600 миль; і всі — в межах 800 миль. Посольства і дипломатичні установи США розташовані переважно в містах, де зосереджене політичне і економічне керівництво країни перебування. Морська піхота і надалі відіграватиме важливу роль у майбутній евакуації громадян США, а також у проведенні миротворчих, антиповстанських і надзвичайних операцій, зосереджених на урбанізованих територіях.

Сучасні оперативно-тактичні групи морської піхоти «повітря-земля» (MAGTF) розгортаються у складі морських експедиційних сил (NEF), які підтримують глобальну передову присутність для швидкого реагування на кризові ситуації. Ці інтегровані загальновійськові сили є частиною перевірених національних сил реагування на надзвичайні ситуації та військово-морських сил проектування потужності. Тому Морські піхотинці можуть бути швидко розгорнуті і задіяні в діях по всьому спектру військових операцій. Багато з цих гарячих точок, швидше за все, будуть розташовані у великих міських центрах або поблизу них.

За роки, що минули після Другої світової війни, Сполучені Штати застосовували військову силу понад 200 разів. З них в чотирьох з п'яти випадків були задіяні військово-морські сили, причому в більшості випадків морські піхотинці висаджувалися на десантні кораблі. Причини прості: доступність і адаптивність. Готовність залежить від часу простою передових сил, які переправляються на десантних кораблях. Адаптивність забезпечується організацією, доктриною, підготовкою і обладнанням MAGTF Корпусу морської піхоти, які готують нас до експедиційних місій з моря на підтримку різноманітних місій, в тому числі і до силового вторгнення. Підвищенню нашої адаптивності сприяють морські сили передового базування («MPF-s»). Вони забезпечують швидке нарощування бойової та логістичної техніки, яка приєднується до морських піхотинців на віддаленому березі, створюючи значну бойову силу. Незважаючи на нашу готовність та адаптивність, перспектива ведення бойових дій у місті в поєднанні з морським десантом є складним завданням, яке вимагає спеціальної підготовки.

На початку розвитку ситуації експедиційні сили, розгорнуті на передньому краї, можуть швидко переміщатися в межах досяжності кризи, яка загрожує політичній стабільності країни. Операції з втручання в містах часто необхідно планувати і проводити протягом кількох годин або днів (а не тижнів чи місяців), щоб скористатися внутрішніми заворушеннями, які супроводжують кризу, що розвивається. Військово-морські сили і сили морської піхоти повинні передбачати розгортання в урбанізованих районах на щоденній основі.

**1003. Особливості урбанізованої місцевості.** Урбанізована територія — це складне і багатогранне середовище. Вона має всі характеристики природного ландшафту в поєднанні зі штучним будівництвом, що призводить до неймовірно складного і мінливого середовища, яке унікальним чином впливає на проведення військових операцій.

Військові операції на урбанізованій місцевості (MOUТ) *визначаються як всі військові дії, що плануються і проводяться на топографічному комплексі та прилеглий до нього місцевості, де домінуючою особливістю є антропогенна забудова. До них відносяться бої в містах, тобто та частина бойових дій в урбанізованій місцевості, яка включає в себе бої між будинками і вулицями в містах (Довідкова публікація Корпусу морської піхоти (MCRP) 5-12A, «Оперативні терміни і графіки»).* MOUТ впливає на тактичні можливості, доступні командирів. *Забудована територія — це концентрація споруд, об'єктів і населення, таких як села, селища і міста, які формують економічний і культурний центр прилеглої місцевості. (MCRP 5-12A)*

**а. Міста.** Міста є центрами фінансів, політики, транспорту, зв'язку, промисловості та культури. Вони зазвичай мають велику концентрацію населення — від десятків тисяч до мільйонів людей. Через їхню психологічну, політичну та логістичну цінність, контроль над містами часто був ареною запеклих боїв.

(1) Операції в населених пунктах, як правило, проводяться для того, щоб отримати вигоду з оперативної або тактичної важливості конкретного міста. У країнах, що розвиваються, контроль над кількома містами часто є ключем до контролю над національними ресурсами. Сторона, яка контролює велике місто, зазвичай має



психологічну перевагу, якої може бути достатньо, щоб суттєво вплинути на результат конфлікту в масштабах всієї країни.

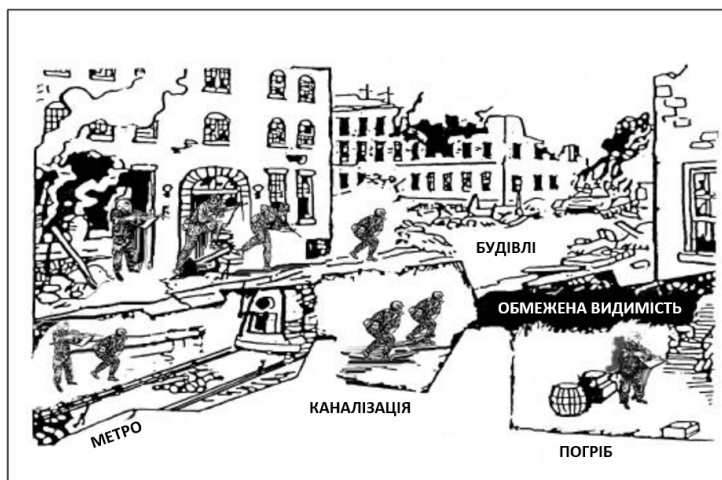
- (2) Велика кількість партизанських і терористичних операцій, проведених у населених пунктах (наприклад, Санто-Домінго, Каракас, Белфаст, Манагуа і Бейрут), демонструє важливість, яку багато повстанських груп надають міській війні.
- (3) За останні 40 років багато міст різко розширилися, втративши свої чітко визначені межі, поширившись на сільську місцевість. Були побудовані нові транспортні системи (автомагістралі, канали і залізниці), щоб з'єднати населені пункти. Промисловість зростала вздовж цих сполучних ліній, створюючи «смугові райони». Сільські райони, хоча і зберегли значну частину свого фермерського характеру, були з'єднані з містами мережею другорядних доріг.

**в.** Кілька шляхів підходу. Урбанізована місцевість є унікальним полем бою, яке надає як нападнику, так і захиснику численні та різноманітні шляхи підходу та поля вогню. Бойовий простір у місті поділяється на чотири основні рівні: *будівлі, вулиці, підземні простори та повітря*. Операції можуть проводитися з висоти, на рівні землі, всередині будівель або під землею. Більшість операцій включають бойові дії на всіх рівнях одночасно.

- (1) Рівень будівель. Будівлі забезпечують укриття і приховування; обмежують або збільшують поля спостереження і вогню; направляють, обмежують або блокують пересування військ, особливо механізованих сил. Вони забезпечують оптимальні позиції для снайперів та зенітної зброї. Будівлі також забезпечують оптимальне позиціонування протитанкової зброї, що дозволяє вести вогонь зверху, використовуючи притаманну більшості броньованих машин слабкість.
- (2) Вуличний рівень. Хоча вулиці забезпечують засоби для швидкого просування або відходу, війська, що рухаються вулицями, часто затиснуті будівлями і мають мало місця для маневру поза дорогами. Через те, що їх важче обійти, перешкоди на вулицях в урбанізованих районах зазвичай більш ефективні, ніж на дорогах на відкритій місцевості.

Підземний рівень. Підземні системи легко не помітити, але вони можуть бути важливими для результату операції. Ці зони можуть бути значними і включати метро, каналізацію, підвали та інженерні системи (Рис. 1-1 на стор. 1-4). Тільки в Лос-Анджелесі під міськими вулицями прокладено понад 200 миль зливової

(3) каналізації. Як нападник, так і захисник можуть використовувати підземні шляхи для маневру в тил або на фланги противника. Ці шляхи також полегшують проведення засідок, контратак та інфільтрацій. (Див. Додаток Е)



Малюнок 1-1. Підземні системи

(4) **Повітряний рівень.** Повітря — це ще один шлях підходу до урбанізованих територій. Авіація може бути використана для швидкого введення або виведення військ, матеріалів та обладнання. Хоча на авіаційні засоби не впливають перешкоди на вулицях, на них впливають освітлювальні вежі, знаки, лінії електропередач та інші повітряні перешкоди. Вони також вразливі до загрози переносних зенітно-ракетних комплексів, зброї екіпажу та вогню зі стрілецької зброї.

с. **Категорії забудованих територій.** Збудовані території зазвичай класифікуються як:

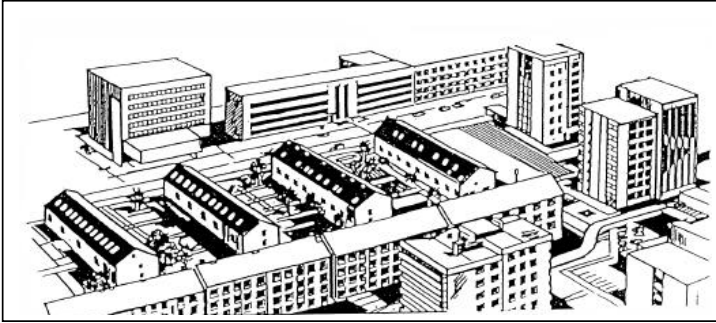
- Села (з населенням не більше 3 000 осіб)
- Смугові райони (індустріальні зони, побудовані вздовж доріг, що з'єднують міста або населені пункти)
- Містечка або малі міста (з населенням до 100 000 осіб, які не є частиною великого міського комплексу)
- Великі міста з відповідним міським розростанням (мільйони мешканців, сотні квадратних кілометрів території).

**Характеристики урбанізованих територій.** Типова урбанізована територія складається з комбінацій ядра міста, комерційної стрічки, Військові операції на урбанізованій місцевості периферії ядра, житлової забудови, віддалених промислових районів та віддалених районів багатопверхової забудови. Кожна з частин міської території має свої особливості, які можуть мати велике значення при плануванні МОУТ. Більшість урбанізованих територій нагадують узагальнену модель, показану на Рисунку 1-2.



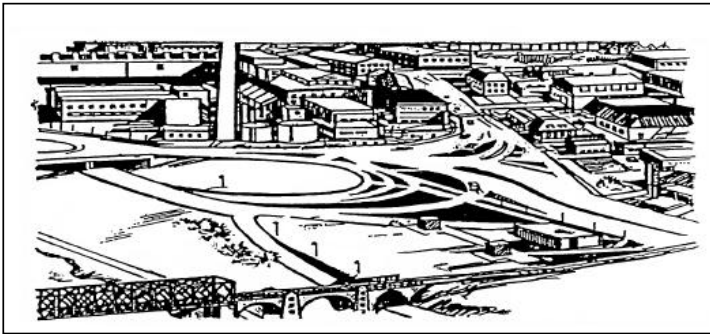
Малюнок 1-2. Типова міська територія

(1) **Ядро міста.** У більшості міст ядро міста зазнало більш пізнього розвитку, ніж периферія. Як наслідок, ці два регіони часто дуже відрізняються один від одного. Типове ядро міста складається з багатопверхових будинків різної висоти. Сучасне містобудівне планування забудованих територій передбачає більше відкритих просторів між будівлями, ніж у старих міських ядрах або на периферії ( Мал. 1-3).



Малюнок 1-3. Ядро міста

(2) **Комерційна стрічка.** Комерційні стрічки складаються з рядів магазинів, крамниць і ресторанів, які будуються по обидва боки головних вулиць через забудовані райони. Зазвичай такі вулиці мають ширину 25 метрів і більше. Будівлі на зовнішніх територіях мають рівномірну висоту від двох до трьох поверхів — приблизно на один поверх вище, ніж житлові будинки на вулицях позаду них (Мал. 1-4).



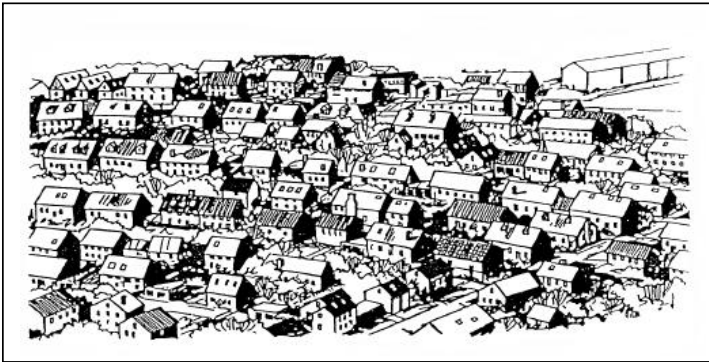
Малюнок 1-4. Комерційні стрічки

(3) **Центральна периферія.** Центральна периферія, як правило, складається з вулиць шириною 12-20 метрів з суцільними фасадами цегляних або бетонних будівель. Висота будівель досить однорідна — 2-3 поверхи в малих містах, 5-10 і більше поверхів у великих містах (Мал. 1-5).



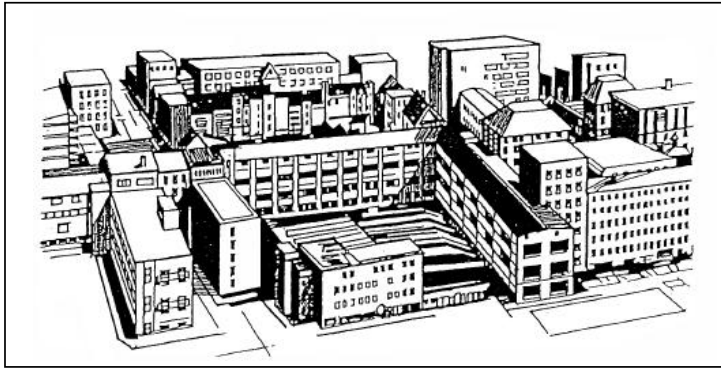
Рисунок 1-5. Центральна периферія

**(4) Житлова забудова.** Території житлової забудови складаються здебільшого з низьких будинків або квартир заввишки від одного до трьох поверхів. Ці райони переважно складаються з окремих житлових будинків, які зазвичай розташовані вздовж вулиць у нерегулярному порядку, з великою кількістю невеликих відкритих ділянок між будівлями ( Мал. 1-6).



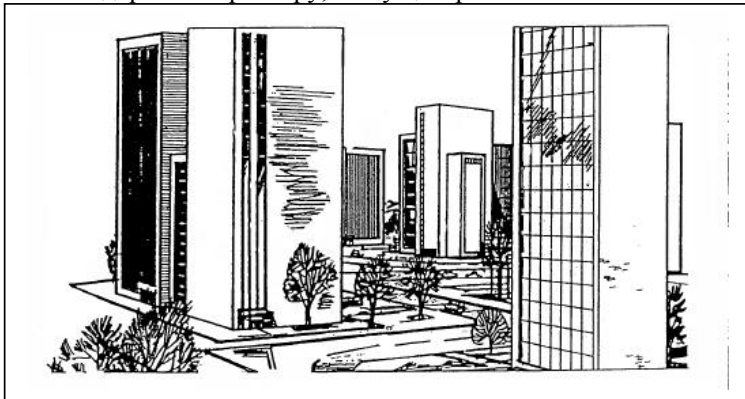
Малюнок 1-6. Житлова забудова

**(5) Віддалені промислові райони.** Ці території зазвичай складаються з груп промислових будівель висотою від одного до п'яти поверхів. Будівлі, як правило, дуже різняться за розміром і складом, щоб відповідати потребам конкретних підприємств, які в них розміщені. Індустріальні парки є гарним прикладом цієї категорії ( Мал. 1-7).



Малюнок 1-7. Віддалені промислові райони

(6) **Віддалені райони багатоповерхової забудови.** Ці райони схожі за складом на центральну частину міста, але можуть складатися з кластерів більш сучасних багатоповерхових висотних будівель у віддалених частинах міста. Висота та розмір будівель можуть суттєво відрізнятись ( Мал. 1-8). Як правило, між будинками, розташованими у віддалених районах багатоповерхової забудови, є більше відкритого простору, ніж у центральній частині міста.



Малюнок 1-8. Віддалені райони багатоповерхової забудови

**1004. Сучасні битви за урбанізовану місцевість.** Війна в містах така ж давня, як і сама війна. Відколи людина почала будувати села, вона веде битви в них і навколо них. Географія, політика і економіка диктують, що

міста і надалі залишатимуться цілями армій у війні. Від армій, які двічі захоплювали і звільняли Європу протягом 20-го століття, до військ, які воювали в Кореї і В'єтнамі, і до наших останніх міських боїв на Близькому Сході і в Південно-Західній Азії, основні принципи ведення бойових дій в населених пунктах по суті залишилися незмінними в цьому столітті. Хоча принципи залишаються незмінними, поява гелікоптерів, літаків, бронетехніки і високоточних боєприпасів ( PGM ) змінила деякі з методів ведення бою в місті.

Двадцять дві сучасні міські битви розглядаються для того, щоб проілюструвати тенденції, домінуючі фактори і принципи ведення бою в урбанізованих районах. (Більшість цього матеріалу взято з дослідження 1987 року «Сучасний досвід ведення бою в місті», підготовленого компанією Abbott Associates).

<ul style="list-style-type: none"> <li>• Аахен</li> <li>• Арнем</li> <li>• Ашрафія</li> <li>• Бан-Ме-Туот</li> <li>• Бейрутський порт/готель (I)</li> <li>• Бейрут 1982 (II)</li> <li>• Берлін</li> <li>• Шербур Гюе</li> <li>• Єрусалим</li> <li>• Хоррамшахр</li> </ul>	<ul style="list-style-type: none"> <li>• Маніла</li> <li>• Ортона</li> <li>• Куанг Три Сіті I</li> <li>• Куанг Три Сіті II</li> <li>• Сеул</li> <li>• Сидон</li> <li>• Сталінград</li> <li>• Суец</li> <li>• Тель-Заатар</li> <li>• Тайр</li> <li>• Захла</li> </ul>
---	--

Короткий опис кожної битви надається для того, щоб проілюструвати важливість цієї битви.

**а. Сталінград (1942 — 1943).** Завзята радянська оборона Сталінграда дорого коштувала наступаючим німцям у всіх відношеннях і створила умови для вирішального контрнаступу. У цій класичній міській битві були задіяні великі сили, в результаті чого з'явилася новаторська техніка ведення бою в місті і були створені дуже успішні штурмові групи (організовані штурмові підрозділи). (Тривалість битви: понад 30 днів) (Втрати: 1 630 000+)

**б. Ортона (1943).** У цьому італійському містечку рішучий опір батальйону елітного німецького 3-го парашутного полку проти канадських військ продемонстрував складність подолання добре підготовленої оборони. Канадці не були знайомі з міськими боями, і їм довелося відпрацювати техніку ведення бою в міських умовах під час битви. Після того, як місто було значною мірою зруйноване, а оборона коштувала канадським військам великих втрат у часі та

силах, німецький парашутний батальйон відступив. (Тривалість битви: 6 — 13 днів) (Втрати: обчислюються сотнями)

с. **Аахен (1944).** Битва за Аахен, Німеччина, восени 1944 року розгорнулася під час наступу Першої армії США з метою прориву укріплень Вестволлу та славнозвісної «Лінії Зігфріда». Аахен, стародавня столиця Карла Великого, мав символічне політичне і психологічне значення як для німців, так і для американців. Крім того, це було перше місто на німецькій землі, яке зазнало нападу альянтів. Ця перша велика битва на німецькій землі стала передвісником запеклого опору американським нападникам у наступних битвах. Німецькі захисники здалися лише після того, як місто було зруйноване. Хоча армія США здобула явну тактичну перемогу, німецька оборона Аахена коштувала Першій армії США дорогоцінного часу і затримала запланований наступ до річки Рейн. (Тривалість битви: 14 — 30 днів) (Втрати: 8 000+)

д. **Арнем (1944).** 17 вересня 1944 року в Нідерландах розпочалася операція «Маркет-Гарден» — найбільша повітряно-десантна операція в історії. План полягав у висадці трьох повітряно-десантних дивізій для захоплення ключових мостів вздовж 100-кілометрового коридору, через який мали пройти механізовані війська союзників як перший крок у фінальному наступі на Німеччину. Британська 1-ша повітряно-десантна дивізія здійснила несподівану висадку поблизу голландського міста Арнем, щоб захопити міст через річку Рейн для наступаючих британських військ. Несподівана німецька бронетанкова частина контратакувала і знищила всі плацдарми, фактично знищивши британську дивізію до того, як відбулося з'єднання. (Тривалість битви: 6 — 13 днів) (Втрати: обчислюються тисячами)

е. **Шербур (1944).** До 17 червня 1944 року американським військам, що просувалися до Шербур з Нормандського плацдарму, вдалося відрізати німецькі війська, що оборонялися на півострові Котентін. Чотири німецькі дивізії відійшли до периметру, що оточував Шербур. Після тривалих боїв, особливо в опорних пунктах за межами міста, німецький гарнізон капітулював перед американцями. На жаль для американців, портові споруди були зруйновані, що унеможливило їх раннє використання союзними військами. (Тривалість битви: 6 — 13 днів) (Втрати: обчислюються тисячами)



**ф. Берлін (1945).** Тривалий, кривавий наступ радянських військ з метою захоплення німецької столиці фактично завершив останню битву Другої світової війни в Європі. Відбулися запеклі бої, але оборона ніколи не була добре скоординованою, частково через погану підготовку німців. (Тривалість битви: 14 — 30 днів) (Втрати: обчислюються тисячами)

**г. Маніла (1945).** Війська японської армії евакуювалися з Маніли під тиском наступаючих американських військ, але місцевий командувач японського флоту самостійно вирішив утримати місто за будь-яку ціну. Незважаючи на те, що Манілу захищав погано підготовлений і екіпірований особовий склад, рішучий опір призвів до великої кількості жертв серед наступаючих американських військ, а також до знищення міста і значної частини його населення. (Тривалість битви: 14 — 30 днів) (Втрати: 22 000+)

**н. Сеул (1950).** Після висадки в Інчхоні війська США та Республіки Корея (РК) відбили південнокорейську столицю у північнокорейців. Битва була незвичайною тим, що бойові дії в основному були зосереджені на захопленні вуличних барикад, а не на захопленні будівель. (Тривалість бою: 6 — 13 днів) (Втрати: морські піхотинці, 2 383; інші, оцінюються в тисячах)

**і. Єрусалим (1967).** Ізраїльські війська захопили Єрусалим в ході добре підготовленої і добре проведеної операції. Незважаючи на нескоординовану оборону Йорданії, ізраїльські втрати в цій битві були найбільшими за всю Шестиденну війну. Регулярні йорданські війська відступили на останніх етапах битви, фактично поклавши край організованому опору. (Тривалість битви: від 48 годин до 5 днів) (Втрати: Ізраїльські сили — понад 400; йорданські сили — сотні)

**ж. Хюе (1968).** 31 січня 1968 року війська Північного В'єтнаму (NVA) та В'єтконгу (VC) розпочали Тетський наступ на цілі по всій території Південного В'єтнаму. В рамках цієї операції два полки NVA/VC і два саперні батальйони здійснили несподівану атаку і захопили частину обнесеного мурами міста (цитаделі) Хюе. NVA/VC утримували цю частину обнесеного мурами міста близько трьох тижнів проти рішуче налаштованих американських і південнов'єтнамських сил, перш ніж врешті-решт капітулювали. Битва за Хюе вважається однією з найбільш напружених і жорстоких битв В'єтнамської війни.

(Тривалість битви: 14 — 30 днів) (Втрати: морські піхотинці, 433; інші, 5000+)

**к. Куанг Трі Сіті I та II (1972).** Метою зимово-весняного наступу Північного В'єтнаму 1972 року було захоплення Куанг Трі, найпівнічнішого великого міста Південного В'єтнаму. Війська NVA розгромили захисників Армії Республіки В'єтнам (АРВН) (I). Пізніше місто було відвойоване (II) меншими силами АРВН за допомогою потужної артилерійської та повітряної підтримки. Велика кількість звичайних сил, залучених з обох сторін, зробила битви за Куанг-Трі I і II найбільшими міськими битвами В'єтнамської війни. (Тривалість битви: Куанг Трі I, 6 — 13 днів; Куанг Трі II, 30 днів або більше) (Втрати: битви разом, 30 000+)

**і. Місто Суец (1973).** Армія оборони Ізраїлю (ЦАХАЛ ) спробувала захопити це єгипетське місто до очікуваного припинення вогню Організацією Об'єднаних Націй (ООН), що мало покласти край війні Судного дня. Тактика ударної бронетехніки ЦАХАЛу призвела до катастрофи проти добре підготовленої єгипетської оборони. Високі втрати змусили ЦАХАЛ відступити. (Тривалість битви: менше 24 годин) (Втрати: ізраїльські сили, за оцінками від 100 до 500; інші, невідомо)

**м. Бан Ме Тхуот (1975).** Це південнов'єтнамське гірське місто було першим стратегічним містом, яке впало під час фінального північно-в'єтнамського генерального наступу 1975 р. Південнов'єтнамські війська були заскочені і розгромлені. Падіння Бан Ме Тхуот призвело до розгрому, який північні в'єтнамці використали для досягнення повної перемоги у В'єтнамі. (Тривалість битви: 24 — 48 годин) (Втрати: обчислюються сотнями)

**п. Бейрут I (1976).** Коли навесні 1975 року спалахнула громадянська війна в Лівані, битва за столицю країни Бейрут набула центрального значення. Битва за Бейрут I була серією невеликих локальних операцій між переважно нерегулярними християнськими і мусульманськими силами, які боролися за контроль над готельним і торговим районами. Битва не була вирішальною, але призвела до зміни кордону, що отримав назву «Зелена лінія». Це розділило антагоністів і призвело до стагнації ліванського конфлікту. (Тривалість битви: понад 30 днів) (Втрати: обчислюються сотнями)

## ЗМІСТ

ПЕРЕДМОВА .....	3
Частина 1 СУЧАСНА ВІЙНА В МІСТАХ.....	4
Частина 2 НАСТУПАЛЬНІ ОПЕРАЦІЇ .....	31
<i>Розділ I Планування .....</i>	31
<i>Розділ II Операції піхотного батальйону .....</i>	59
<i>Розділ III Операції стрілецької роти .....</i>	66
<i>Розділ IV Операції стрілецького взводу.....</i>	74
Частина 3 ОБОРОННІ ОПЕРАЦІЇ.....	77
<i>Розділ I Оборонне планування.....</i>	80
<i>Розділ II Оборона піхотним батальйоном населеного пункту .....</i>	106
<i>Розділ III Дії стрілецької роти .....</i>	112
<i>Розділ IV Дії стрілецького взводу.....</i>	117
Частина 4 БОЙОВА ПІДТРИМКА.....	123
<i>Розділ I Вогнева підтримка.....</i>	123
<i>Розділ II Інша бойова підтримка.....</i>	137
Частина 5 БОЙОВЕ ЗАБЕЗПЕЧЕННЯ ТА ПРАВОВІ АСПЕКТИ ВЕДЕННЯ БОЙОВИХ ДІЙ.....	149
<i>Розділ I Бойове забезпечення (CSS).....</i>	149
Частина 6 МІРКУВАННЯ СТОСОВНО НЕКОМБАТАНТІВ НА УРБАНІЗОВАНИЙ МІСЦЕВОСТІ.....	157
<i>Розділ I .....</i>	157
<i>Розділ II .....</i>	161
Частина 7 МІСЬКЕ СЕРЕДОВИЩЕ ТА ОБМЕЖЕННЯ ДІЯЛЬНОСТІ.....	165
<i>Розділ I Військові операції, не пов'язані з війною.....</i>	165
<i>Розділ II Обмежувальні умови .....</i>	169
Додаток А ОРГАНІЗАЦІЯ З ВЕДЕННЯ БОЮ В МІСТІ ТА ОСВОЄННЯ БАЗОВИХ БОЙОВИХ НАВИЧОК .....	175
<i>Розділ I Організація .....</i>	175

Розділ II Поводження зі зброєю та техніка стрільби .....	177
<i>Розділ III Пересування .....</i>	<i>181</i>
<i>Розділ IV Техніки входу .....</i>	<i>189</i>
<i>Розділ V Методи зачистки .....</i>	<i>201</i>
<i>Розділ VI Вогневі позиції .....</i>	<i>216</i>
<i>Розділ VII Просування/патрулювання міськими вулицями .....</i>	<i>235</i>
<i>Розділ VIII Навігація в населених пунктах .....</i>	<i>245</i>
<i>Розділ IX Камуфляж .....</i>	<i>247</i>
Додаток В ВИКОРИСТАННЯ ТА НАСЛІДКИ ЗАСТОСУВАННЯ ЗБРОЇ .....	251
Додаток С АТАКА ТА ЗАЧИСТКА БУДІВЕЛЬ .....	300
Додаток D БОЙОВІ ПОЗИЦІЇ .....	311
Додаток E ПІДЗЕМНІ ОПЕРАЦІЇ .....	326
Додаток F ПЕРЕШКОДИ, МІНИ ТА ПІДРИВНІ РОБОТИ .....	333
Розділ I Перешкоди .....	333
Розділ II Міни .....	337
Розділ III Підривні роботи .....	344
Додаток G МІРКУВАННЯ ЩОДО ЯДЕРНОЇ, БІОЛОГІЧНОЇ ТА ХІМІЧНОЇ НЕБЕЗПЕКИ (NBC) .....	352
Додаток H MOUT В УМОВАХ ОБМЕЖЕНОЇ ВИДИМОСТІ .....	356
Додаток I АНАЛІЗ МІСЬКОЇ ЗАБУДОВИ .....	365
Додаток J УРОКИ, ВИНЕСЕНІ З РОСІЙСЬКОЇ ВІЙСЬКОВОЇ ОПЕРАЦІЇ В ЧЕЧНІ 1994-1996 РОКІВ .....	380
Додаток К ГЛОСАРІЙ .....	392
Додаток L ПОСИЛАННЯ ТА ПОВ'ЯЗАНІ ПУБЛІКАЦІЇ .....	400

НАВЧАЛЬНО-ДОВІДКОВЕ ВИДАННЯ

# ВІЙСЬКОВІ ОПЕРАЦІЇ НА УРБАНІЗОВАНІЙ МІСЦЕВОСТІ (MOUT)

Military Operations  
on Urban Terrain

Підписано до друку 11.04.2023 р. Формат 60x84 1/16.  
Друк цифровий. Папір офсетний. Гарнітура Times New Roman.  
Ум. друк. арк.25,35. Тираж 300 прим.

ТОВ «КНТ»

Свідоцтво про внесення суб'єкта видавничої справи  
до державного реєстру видавців, виготівників і розповсюджувачів  
видавничої продукції ДК № 581 від 03.08.2001 р.

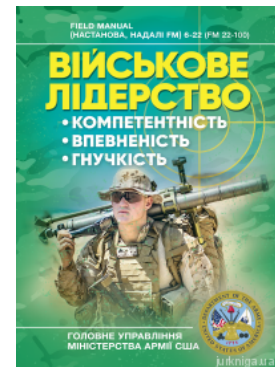
## Книги, які можуть вас зацікавити



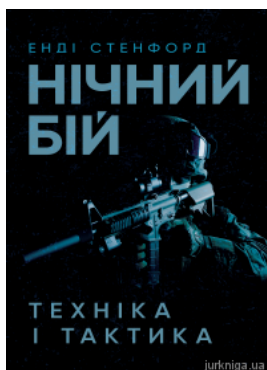
Високоінтенсивні бойові дії в містах. Близній бій та вуличні бої у звичайній війні в місті



Піхотний бій. У сільській місцевості на рівні відділення. Тактика малих підрозділів і бойова техніка для піхоти та розвідувальних підрозділів



Військове лідерство: компетентність, впевненість, гнучкість. Універсальний навчальний посібник для рейнджерів



Нічний бій. Техніка і тактика



Нестандартні способи установки инженерных мин. Книга врага вражеским языком



Близній бій. Місто, забудова, вулиця. Уроки битви та вправи

Перейти до галузі права  
**Військове право**



[Перейти на сайт →](#)